

“ İSMEK’İN USTALARI ”



VEFATININ 110. YILINDA HEZÂRFEN EDHEM EFENDİ ANISINA
RAHMET DAMLALARI EBRU SERGİSİ
İSMEK EBRÛ USTA ÖĞRETİCİLERİ



VEFATININ 110. YILINDA HEZÂRFEN EDHEM EFENDİ ANISINA
RAHMET DAMLALARI EBRU SERGİSİ

İSMEK EBRÛ USTA ÖĞRETİCİLERİ

13-21 ŞUBAT 2014 / EMİNÖNÜ HÜNKAR KASRI





Değerli Sanatseverler,

Türkler, İslamiyeti kabulden sonra sanatın tüm dallarında 'ilahî' güzelliklerin arayışı içinde olmuşlar; mimaride, bezemede, musikide kısacası sanatın her alanında ilahî güzellikleri ortaya koymuşlardır. Söz gelimi hat sanatı, İslamiyetin ilk döneminden itibaren Allah kelamını en güzel şekilde kâğıda aktarmak gayretiyle sürekli gelişme göstermiş; Türklerin elinde zirveye ulaşmıştır. Allah lafzı Kur'an-ı Kerim'i, motifleriyle bezeyen tezhip sanatı da Allah'ın sözlerini en güzel haliyle sunabilmek için daima ilerleme kaydetmiştir. Ebru sanatı da aynı şekilde, sanatkârlar tarafından yüksek bir maneviyatla icra edilmiş, sürekli gelişim göstermiştir.

Bir kâğıt süsleme sanatı olarak, diğer geleneksel sanatlarımız gibi altın devrini 16. yüzyılda yaşayan ebru sanatında, 20. yüzyılın son döneminde önemli gelişmeler yaşanmıştır.

Sanatkârlar yeni teknikler kullanmaya başlamış, bunu yaparken de bu sanatın özünden kopmamışlardır. Ebru, yeni tekniklerini ve türlerini kazandığı bu dönemden günümüze kadar uzanan yarım asırlık zaman diliminde, önemli ustalarını ortaya çıkarmış hatırı sayılır bir öğrenci sayısına ulaşmıştır. Ve artık bugün ebru, klasik Türk İslam sanatları içinde, halk tarafından bilinirliği en yüksek sanat olarak karşımıza çıkmaktadır. Bunda kuşkusuz, 17 yıldan bu yana İstanbullulara ücretsiz sanat eğitimleri veren İSMEK'in de rolü büyüktür.

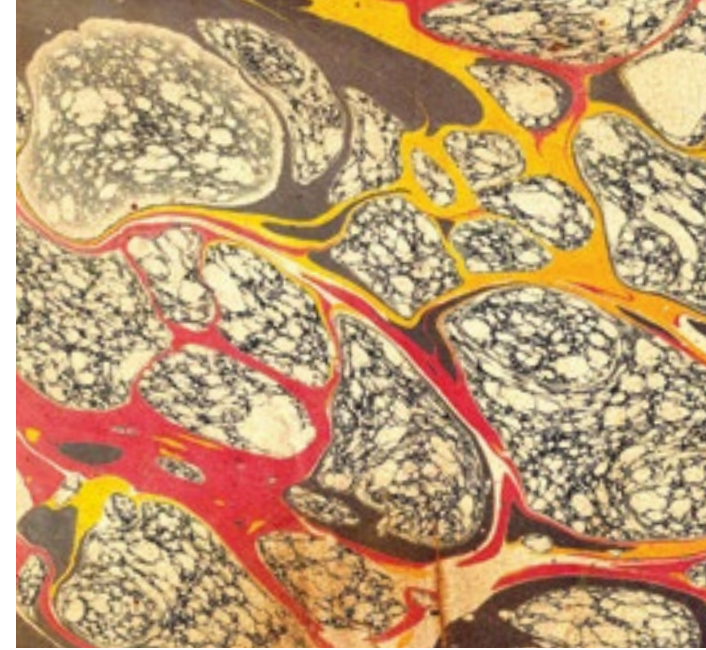
İstanbullulara geleneksel Türk-İslam sanatlarını sevdiren İSMEK, önemli bir kültürel sorumluluğu yerine getirmektedir. İSMEK, verdiği eğitimlerle geleneksel sanatların yaşatılmasına ve geleceğe taşınmasına vesile olmaktadır. Bu topraklarda yaşamış tüm medeniyetlerden izler taşıyan ve bizi yansıtan geleneksel sanatlarımızla ilgili İSMEK'ten eğitim alan kursiyerler, edindikleri becerileri, usta öğreticileriyle düzenledikleri sergilerle gösterme imkânına sahip olmaktadır.

İSMEK kursiyerleri geçtiğimiz yıl ilki düzenlenen on özel sergide, birbirinden değerli eserleri, sanatseverlerin beğenisine sunmuştu. İSMEK, bu yıl "İSMEK'in Ustaları" adında on özel sergiye daha ev sahipliği yapıyor. İSMEK ebru usta öğreticilerinin hazırladığı "Rahmet Damlaları" isimli karma ebru sergisi, "İSMEK'in Ustaları" sergilerinin ilkinin oluşturuyor.

Elinizdeki katalogda, sergide imzası bulunan ebru sanatçılarımızın, ürettiği birbirinden güzel eserleri görebileceksiniz. Sanatçılarımızı tebrik ediyor, başarılarının devamını diliyorum.

Sanatla güzelleşen bir gelecek dilekleriyle....

Dr. Kadir Topbaş
İstanbul Büyükşehir Belediye Başkanı



Rahmete Vesile Damlalar

Medeniyetler, toplumun hayatı ve hadiseleri kendi kültürüyle ifade etmesiyle oluşur. Toplum, bu kültürü oluşturan değerlerin tümünü kendi inanç ve kabulleriyle yaşar ve yaşatır. Bu topraklarda büyük bir medeniyet kurmuş olan kadim kültürümüzü anlamadan ve yürekte hissetmeden istikbale emin adımlarla yürüyebilmemiz muhaldir.

Bu idrakle, İstanbul Büyükşehir Belediyesi Sanat ve Meslek Eğitimi Kursları İSMEK, 1996 yılında başladığı kadim kitap süsleme sanatlarımızdan ebru sanatı eğitimlerini aralıksız olarak günümüze kadar devam ettirmektedir. Bu zaman zarfında ebru sanatımızın kat ettiği mesafe o yıllarda hayal dahi edilemeyecek seviyelerdedir.

İstanbul'un her ilçesinde açtığı kurslar, düzenlediği nitelikli yarışmalar, prestijli sergiler ve sahasında büyük boşluğu dolduran yayınlarıyla İSMEK'in ebru sanatımızın bu seviyeye ulaşmasında önemli paya sahibi olduğu hususunda tüm sanat çevreleri ittifak halindedir.

Bu hizmetlerin bir parçası olmaktan gurur duyan biz İSMEK ebru hocaları, vefatının yüz onuncu yılında ebrucuların piri, büyük usta Hezârfen Edhem Efendi anısına hazırladığımız ve "Rahmet Damlaları" adını verdiğimiz bu sergiyle onu yâd etmek istedik. Bu sergi vesilesiyle her birimizin teknesinde açan ebrularının şahs-ı maneviyesine hediye etme imkânı veren İstanbul Büyükşehir Belediyesi'ne ve kurumumuz İSMEK'e şükran borçluyuz.

Ebru sanatımız bugün, form zenginliği ve eser veren sanatçı sayısı ile dünya ebruculuğu arasında zirvededir. İlerleyen sayfalarda göreceğiniz ebrular bunun ispatıdır. Sergimiz şu sanatkârların eserlerinden oluşmaktadır:

Aliye Demirtola, Alpaslan Babaoğlu, Ayşe Özlem Şişman, Ayten Hızır, Banu Arıç, Emine Solak, Esmâ Hilal Balekoğlu, Fatma Çiğdem ERTEM, Hilal Paçacı, İlknur Tecimer, Meryem Beğen, Nurcan Bodur, Ömer Faruk Dere, Öznur Şimşek, Selami Alan, Semanur Akgül, Şeyda Özdem, Uğur Taştan, Yasemin Acar Kara.

Edhem Efendi'nin suya serptiği tohumlar yüz on yıldır bu topraklarda filizlenmekte. Ummana varmaları niyazıyla suya attığımız damlalar adedince Edhem Efendi'ye rahmet olsun. Bu vesile ile Yeni Camii Hünkar Kasrını sergimize tahsis eden İstanbul Ticaret Odası'na da teşekkür ediyoruz.

Ömer Faruk DERE / İSMEK Ebru Zümre Başkanı



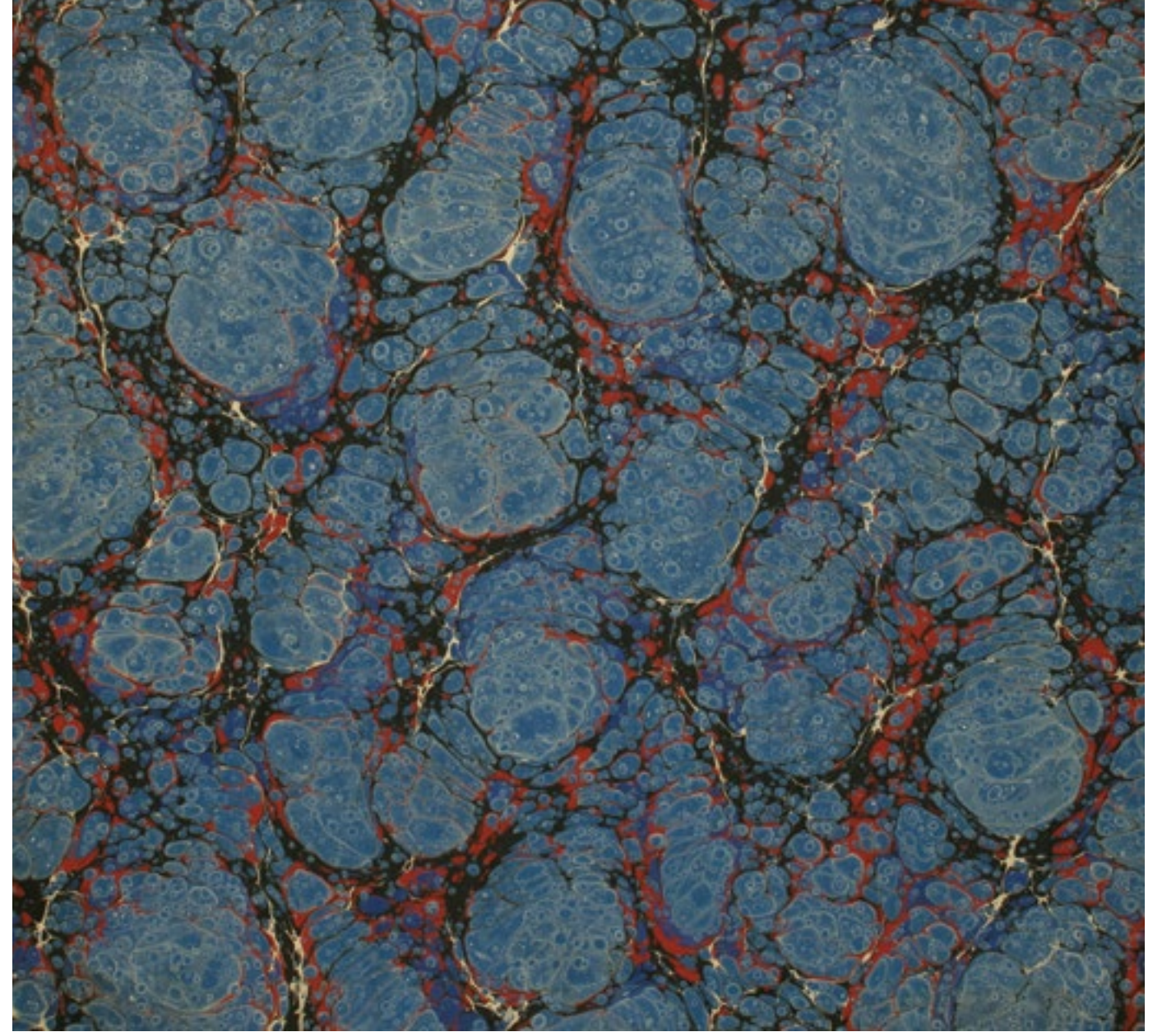
HEZÂRFEN EDHEM EFENDİ

1829 yılında Özbekler tekkesinde doğmuştur. Özbek Türklerinin kurduğu, hacca giden Türkistanlıların İstanbul'daki uğrak yeri olduğu için bu isimle anılan dergâhın millî mücadelede de önemli bir yeri vardır. Babası Şeyh Sâdık Efendi'dir. Mahalle mektebini takiben babasından, amcasından ve tekkeye gelen âlimlerden dersler alarak yetişmiştir. Mimari, hendese, kozmografya ve teknik konularda derin bir vukûfiyet sahibi olan Edhem Efendi, Çağatayca, Arapça, Farsça ve Ermenice'nin yanında batı dillerinden de okuduğunu anlayacak kadar öğrenmiştir. Amcası Abdürrezak Efendi'nin vefatından sonra dergâhın şeyhi olmuş, el sanatlarına olan düşkünlüğü, şeyhlik vazifesini oğlu Sâdık Efendi'ye devretmesine sebep olmuştur. Ebrûculuğunun yanında ince marangozluk, doğramacılık, oymacılık, hakkâklık,

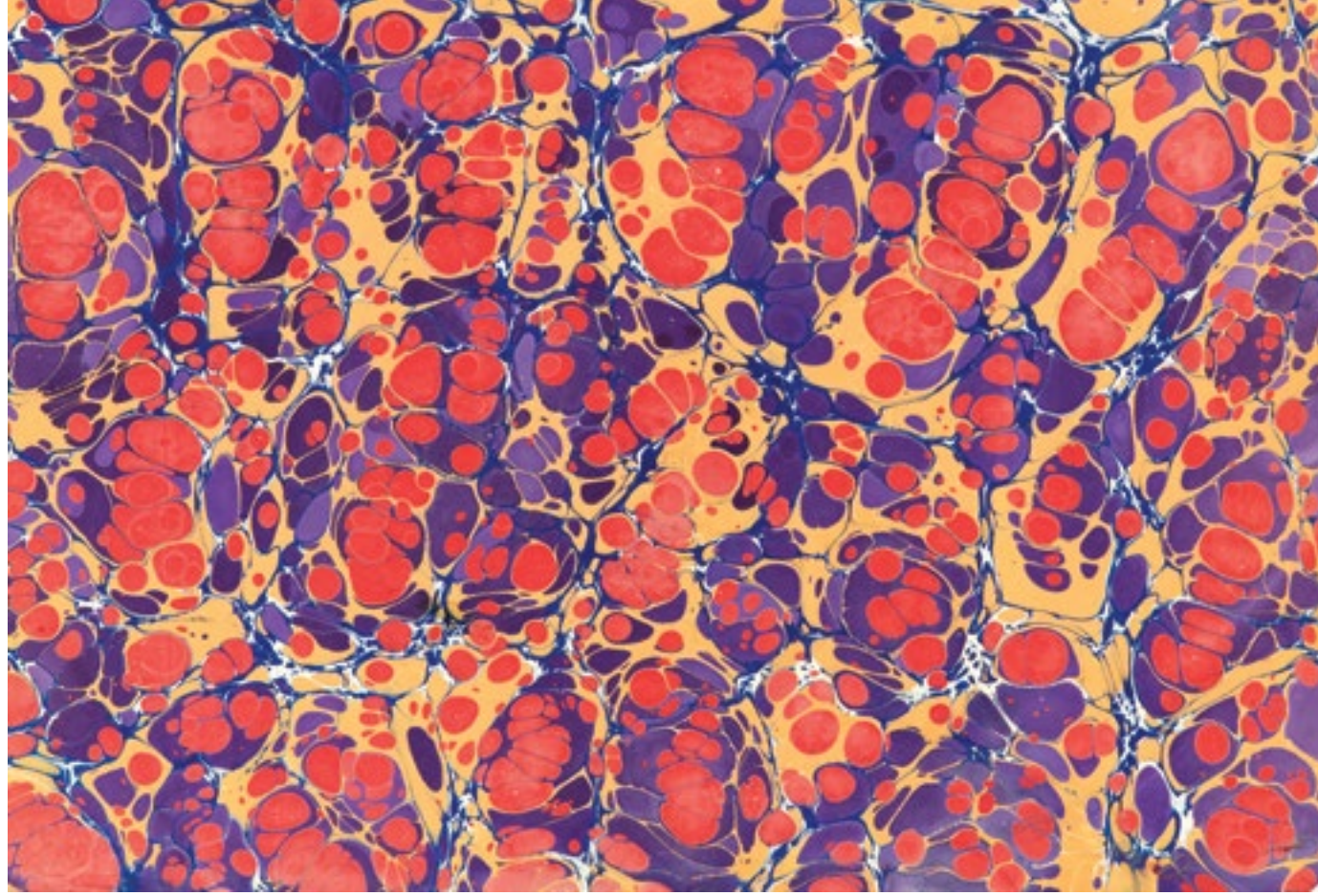
dökmecilik, torna-tesviyecilik, demircilik, makinecilik dokumacılık, matbaacılık mesleklerinde mahir olan Edhem Efendi, hezârfen (bin sanat sahibi) unvanını sonu kadar hak etmiş bir büyük sanat ve fen adamıdır. Aynı zamanda mucid olan Edhem Efendi, icad ettiği buharlı makinenin ucuna bir pervane takarak bindiği sandalı Şemsipaşa'dan Paşalimanı'na kadar yürütmeyi başarmıştır. Midhat paşa tarafından kurulan mekteb-i sanayi'nin imalat müdürlüğüne tayin edilmişse de bir süre sonra Kâbe-i Muazzama'nın ve Ravza-i Mutahhara'nın içinde ve dışında tamir işlerini yürütmek üzere vazifelendirilmiştir. Burada işçilerle beraber çalışırken kullandığı malayı başka hiçbir yerde kullanmayarak "mûcib-i şefa'at olur" ümidiyle öldüğünde kendisiyle beraber gömülmesini istemiş ve bu isteği yerine getirilmiştir. Oldukça ileri yaşta Çarşambalı Arif Bey'den ta'lik hattını öğrenip icazet almıştır. Babasından öğrendiği ebrûculuğu ölene kadar devam ettirmiş ve talebelerinden Necmeddin Okyay vasıtasıyla bu sanat günümüze kadar gelebilmiştir. Türkiye'de ilk kurşun boruyu döken Edhem Efendi'dir. Kendisine yeni bir teknik veya usulden söz edilince merhum şu cevabı verirmiş: "Tecrübeyi göğe çekmediler ya, biz de deneriz".

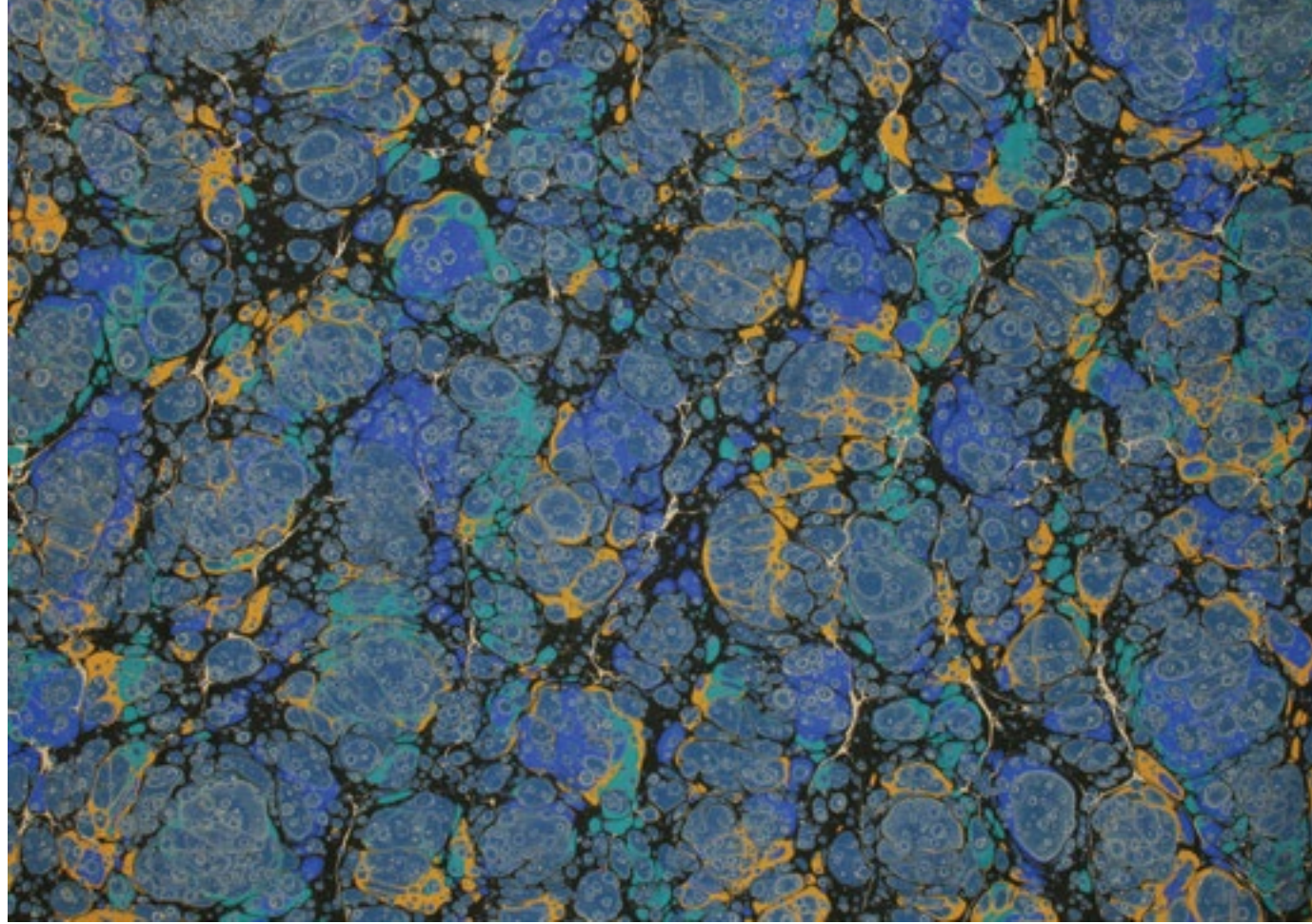
Devrin âlim ve sanatkârları kendisinden feyz almak için sık sık ziyaretine geldiklerinden onun zamanında Özbekler tekkesi ilim ve sanat akademisine dönmüştür. 20 şevval 1321/8 Ocak 1904 Cuma gecesi dergâhta yatışı namazını eda ederken vefat eden Edhem Efendi, ertesi gün hazireye defnedilmiştir. Kabir kitabesindeki manzume Rıza Tevfik Bölükbaşı'ya aittir.

Ebrû sanatında çok büyük bir usta olan Edhem Efendi'nin özellikle zırnık, gülbahar, lök renklerinin üzerine, lahor çividine kattığı terebentinli serpmme battalları meşhurdur ve hemen anlaşılabilir. Daha sonra gelen ebrûcular tarafından bu tür battallara Edhem Efendi battalı adı konulmuştur. Kardeşi Nâfiz Efendi de kendisi gibi ebrûculuğu babasından öğrenmişse de elimizde eseri yoktur. Edhem Efendinin en önde gelen talebesi Necmeddin Okyay'dır. Osmanlı hat sanatının zirve isimlerinden Sâmi Efendi ve Aziz Rufâî Efendiler de kendisinden ebrûculuğu öğrenmişlerse de meslek edinmemişlerdir.



Alparslan BABAOĞLU - Edhem Efendi Battalı





Alparslan BABAÖĖLU - Edhem Efendi Battalı



Banu ARIĖ - ifte Meneke Buketi



Alparslan BABAÖĐLU - Akkâse Kelime-i Tevhid, Hat: İsmail Hakkı Altunbezer



Selami ALAN - İkili Sümbül



Yasemin Acar KARA - Menekşe Demeti



Nurcan BODUR - Akkâse Rabbi Yessir - Hat: Çırçırılı Ali Efendi



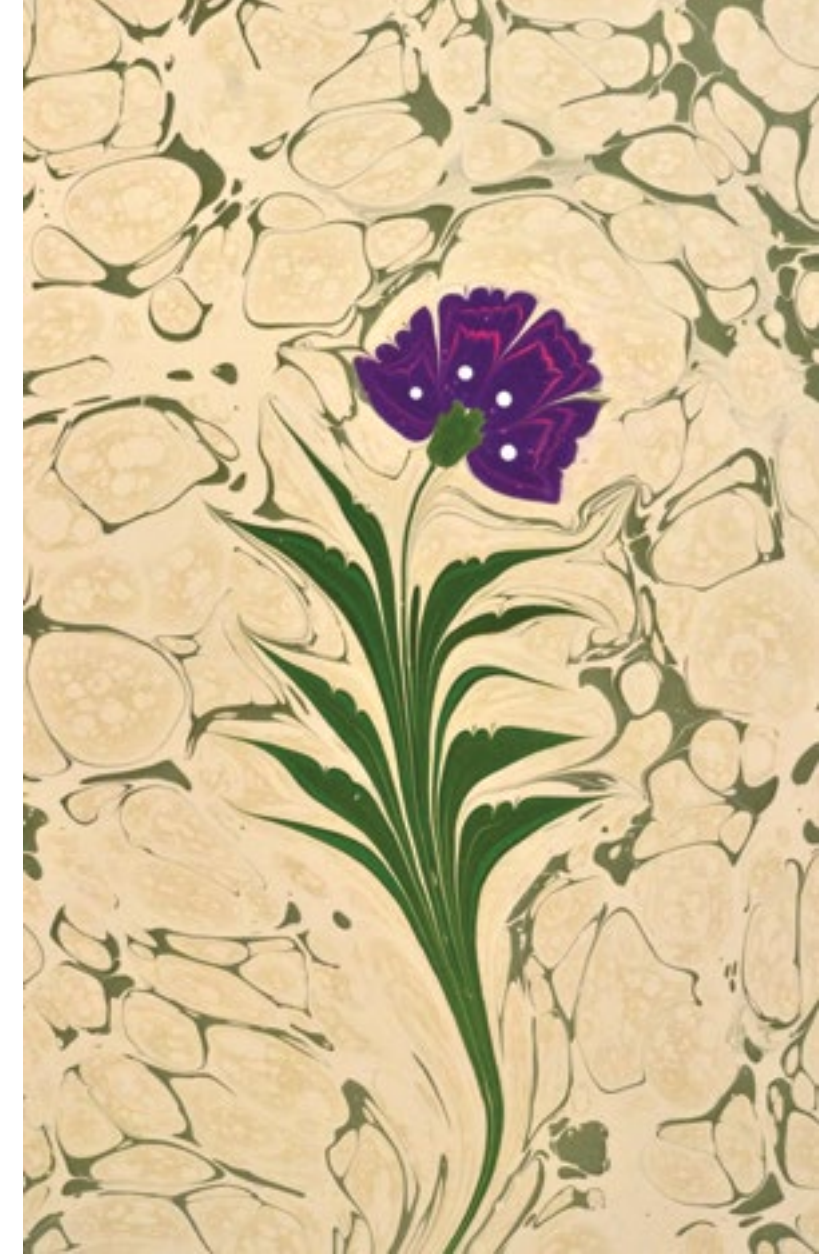
Aliye DEMİRTOLA - Lâle Buketi



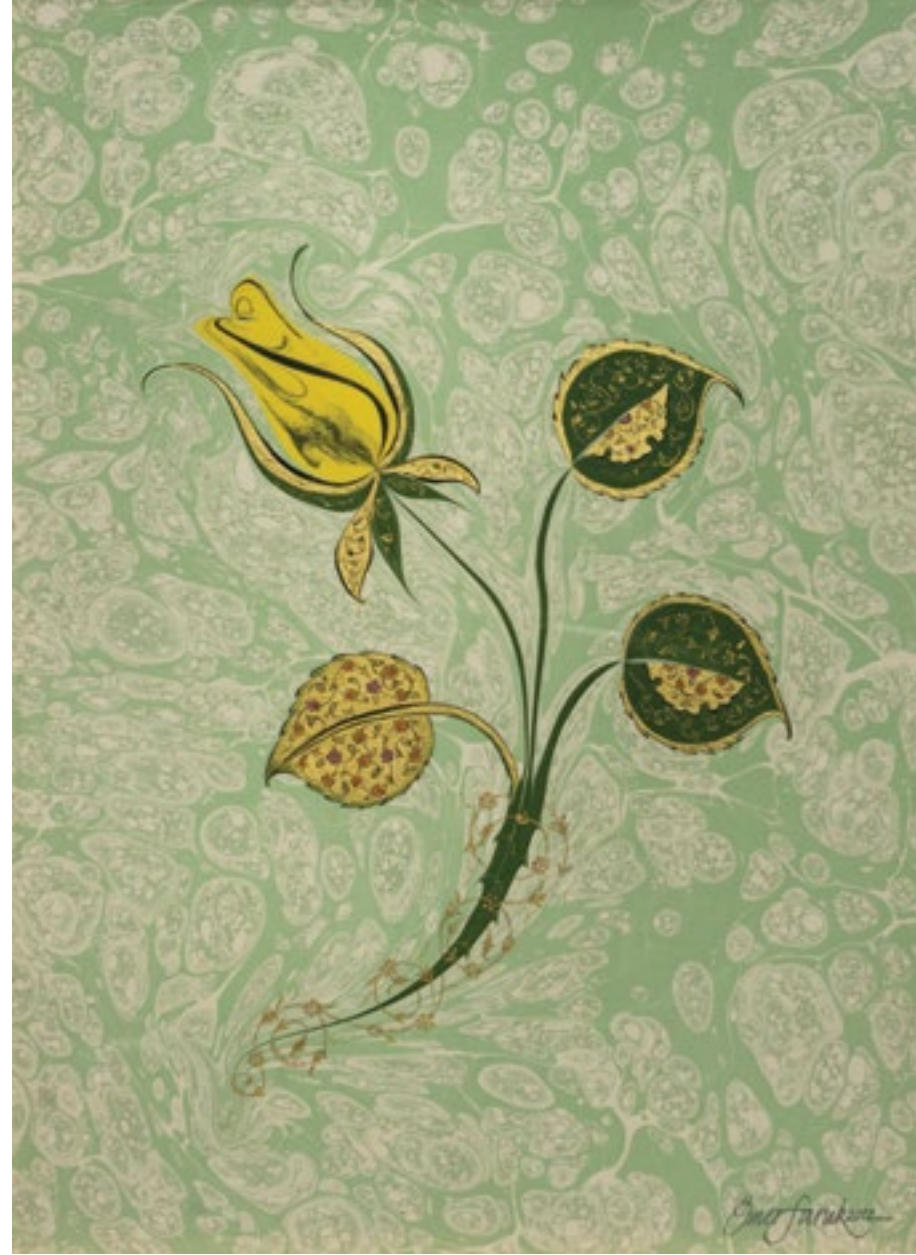
Aliye DEMİRTOLA - Lâle Ebrûsu



Ayşe Özlem ŞİŞMAN - Sümbül Ebrûsu



Ömer Faruk DERE - Canfezâ (Can Bahşeden)



Ömer Faruk DERE - Gonca-i Handan (Gülen Gonca) - Tezhib: Yonca Eracar Bacak



Yasemin Acar KARA - Gül Dalı



Ömer Faruk DERE - Lâle-i Sûzan (Yanan Lâle) - Tezhib: Yonca Eracar Bacak



Selami ALAN - "Hiç" Lâlesi - Hat: Tevfik Kalp



Ayten HIZIR - Lâle Ebrûsu



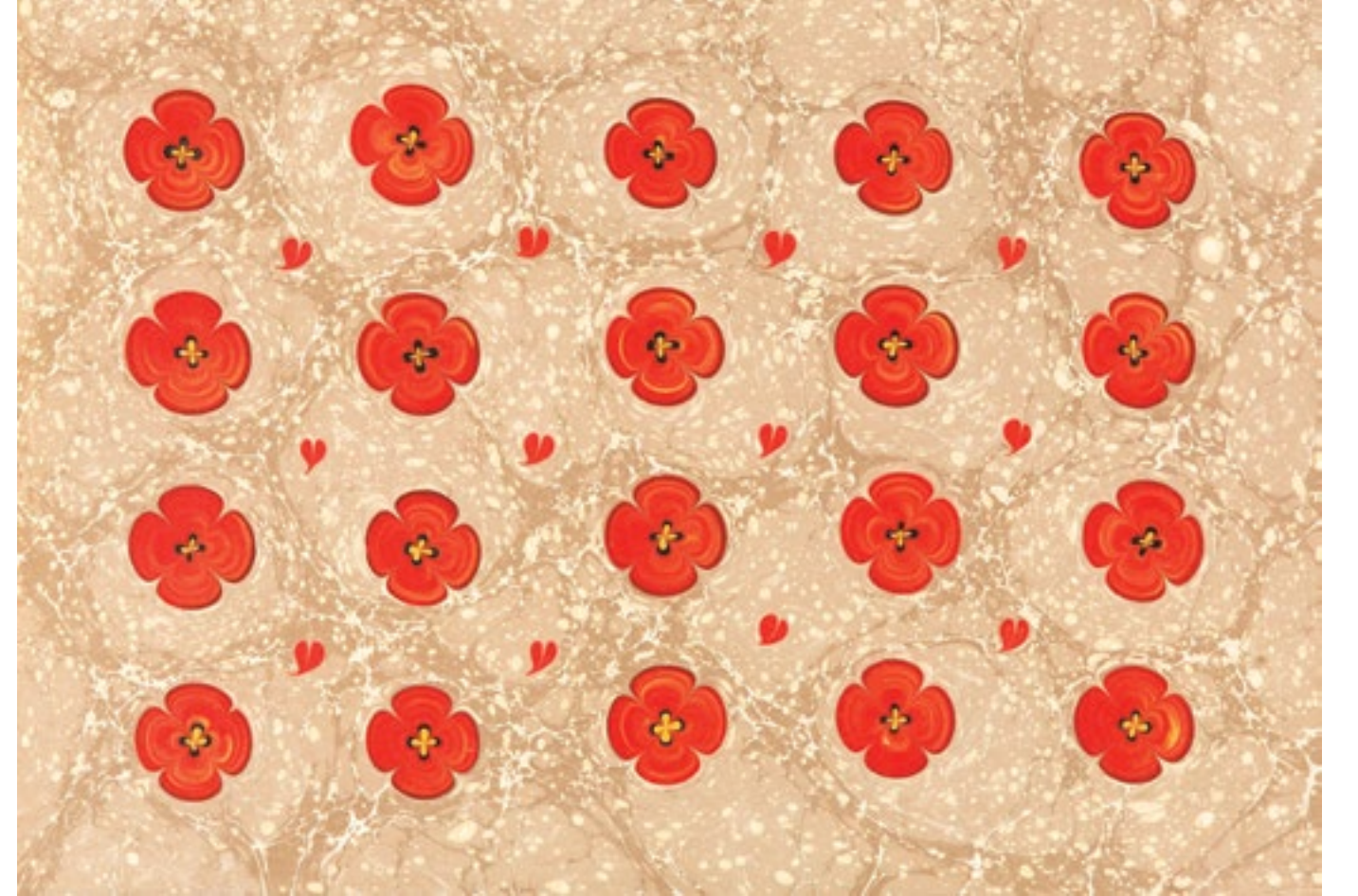
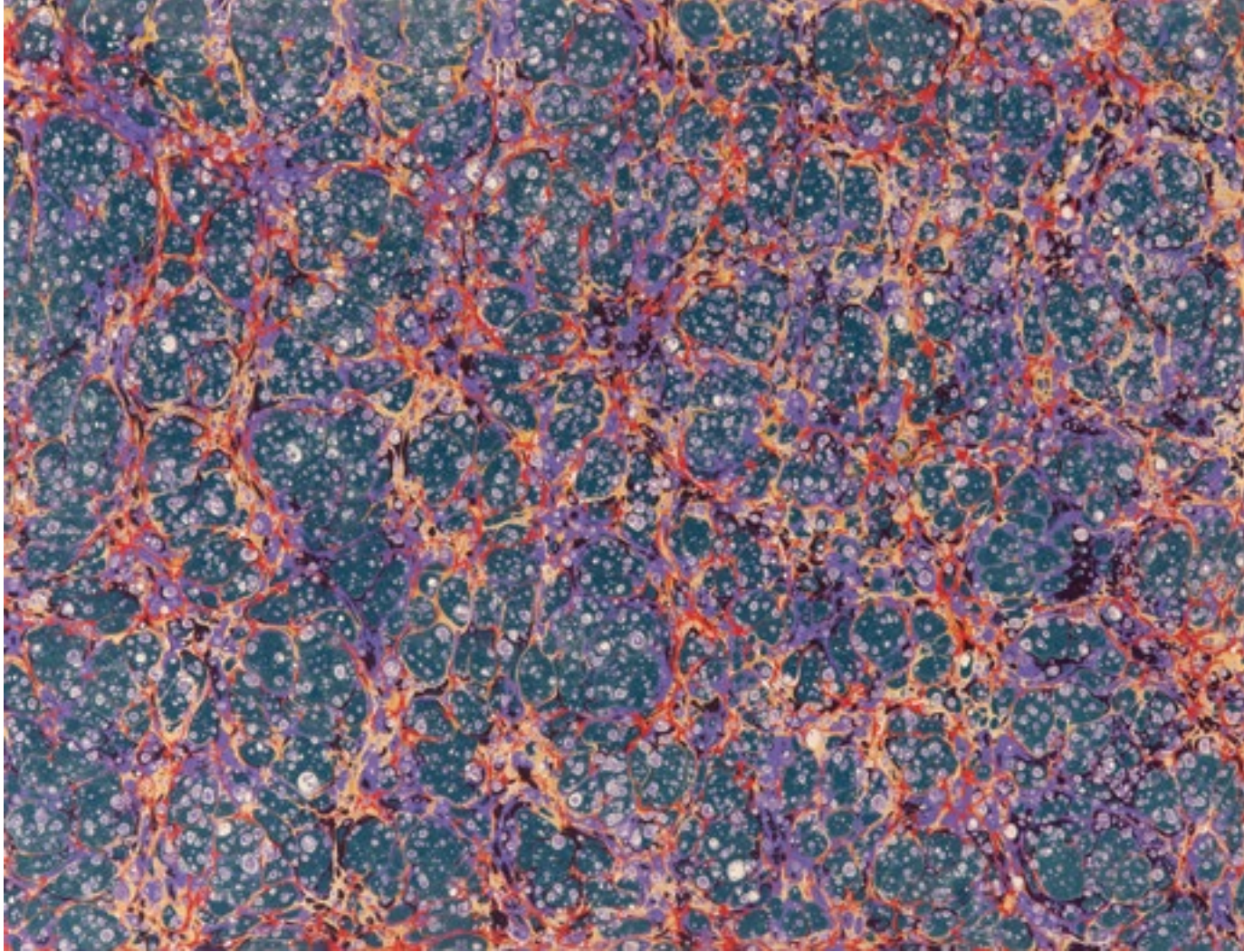
Ayten HIZIR - Papatya Ebrûsu

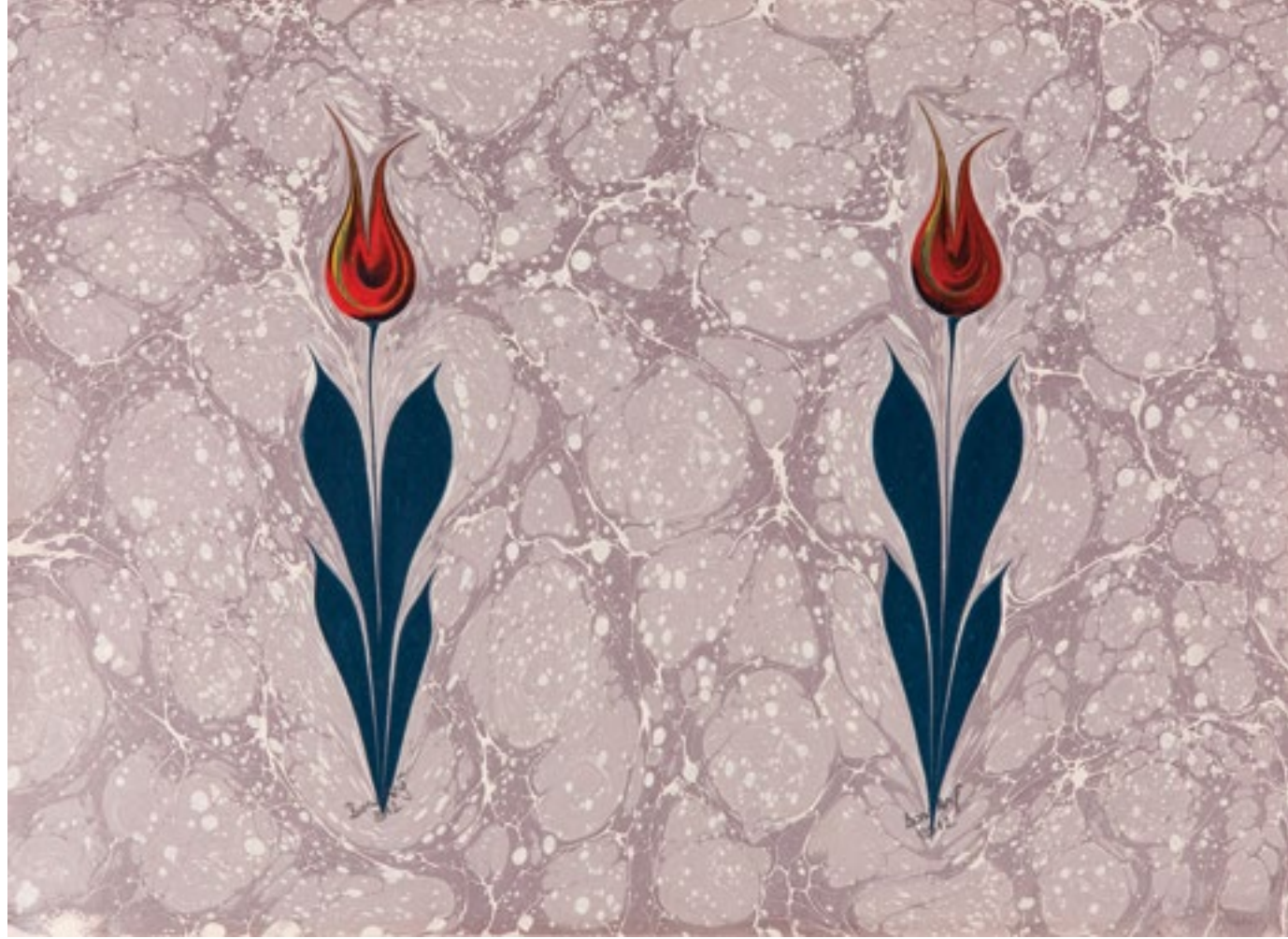


Ayten HIZIR - Lâle Ebrûsu



Emine SOLAK - Hercâi Menekşe



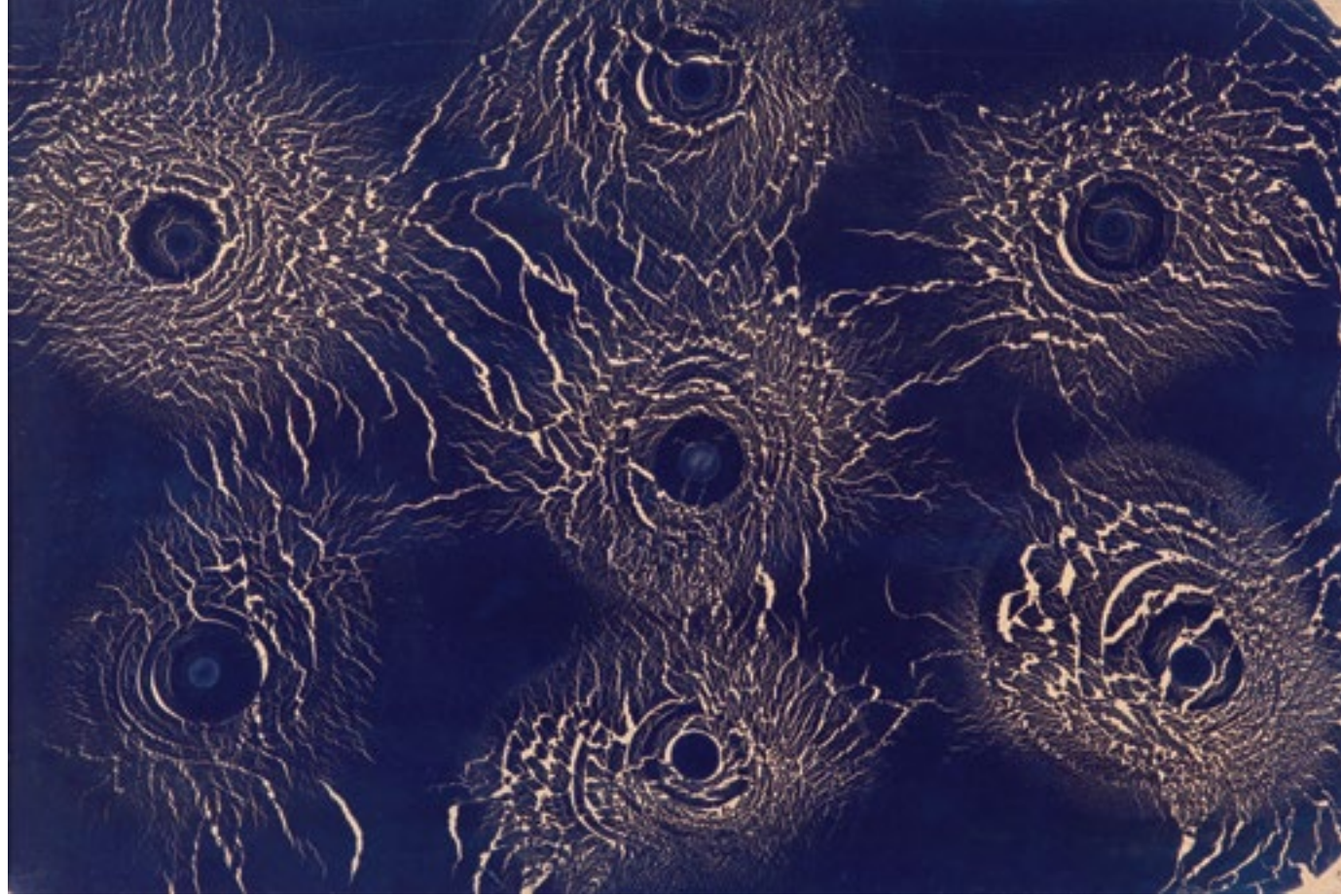


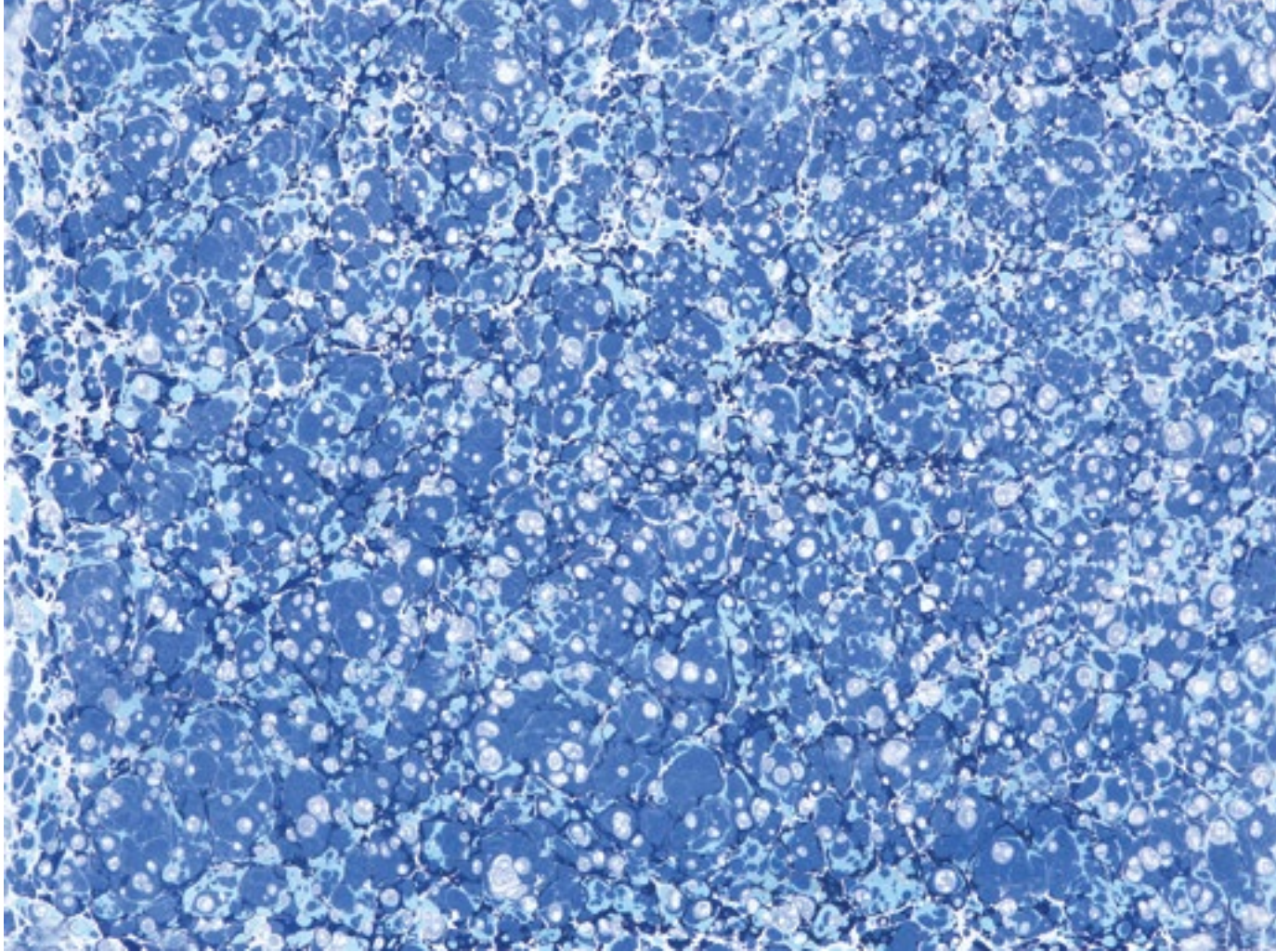
Banu ARIÇ - Çifte Lâle

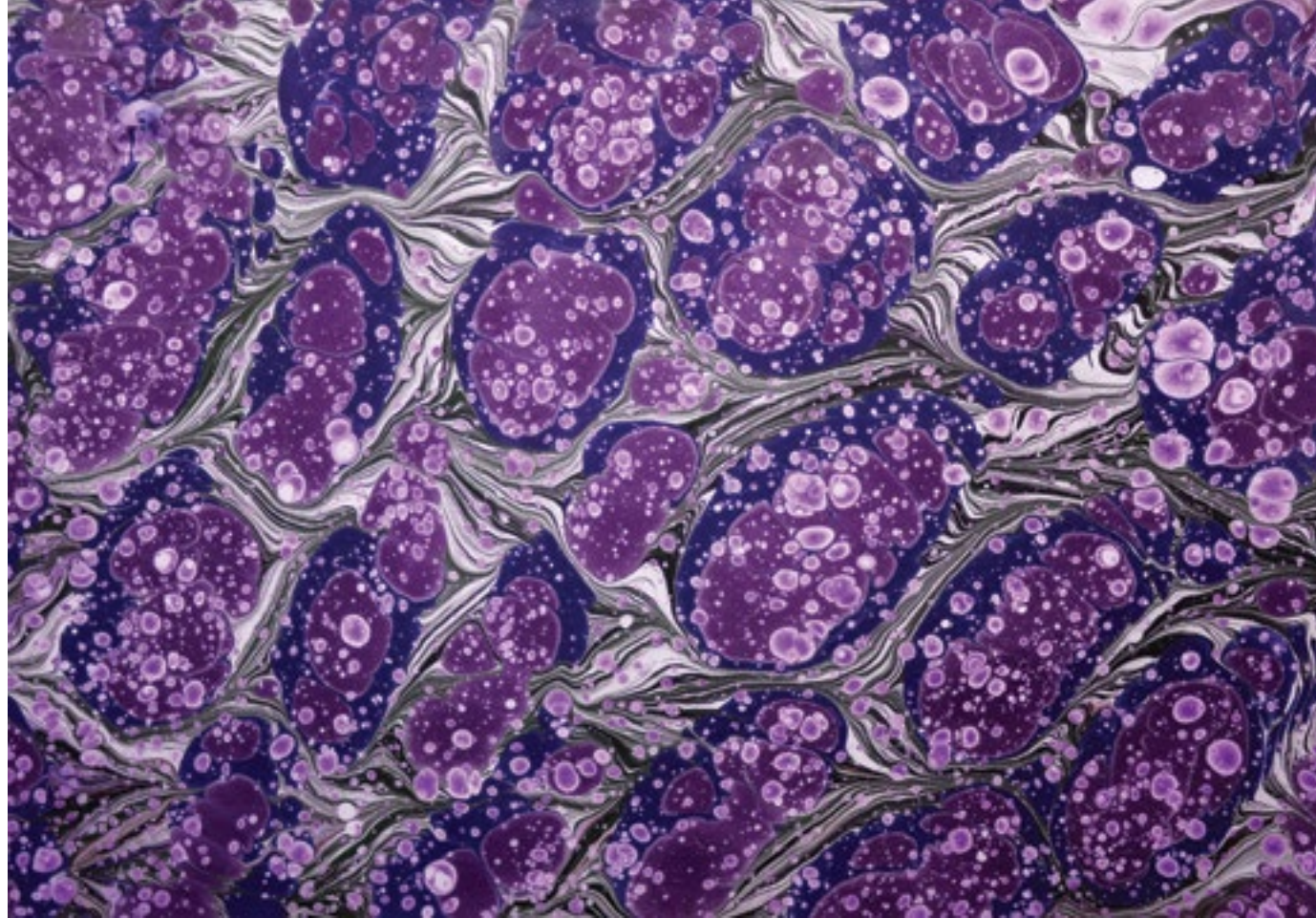


Esmâ Hilâl BALEKOĞLU - Sûmbül Ebrûsu











Hilal PAÇACI - Akkâse, Yâ Hafîz Yâ Allah - Hat: Davut Bektaş



İlknur TECİMER - Semâ-i Lâle



İlknur TECİMER - Gülün Aşkı



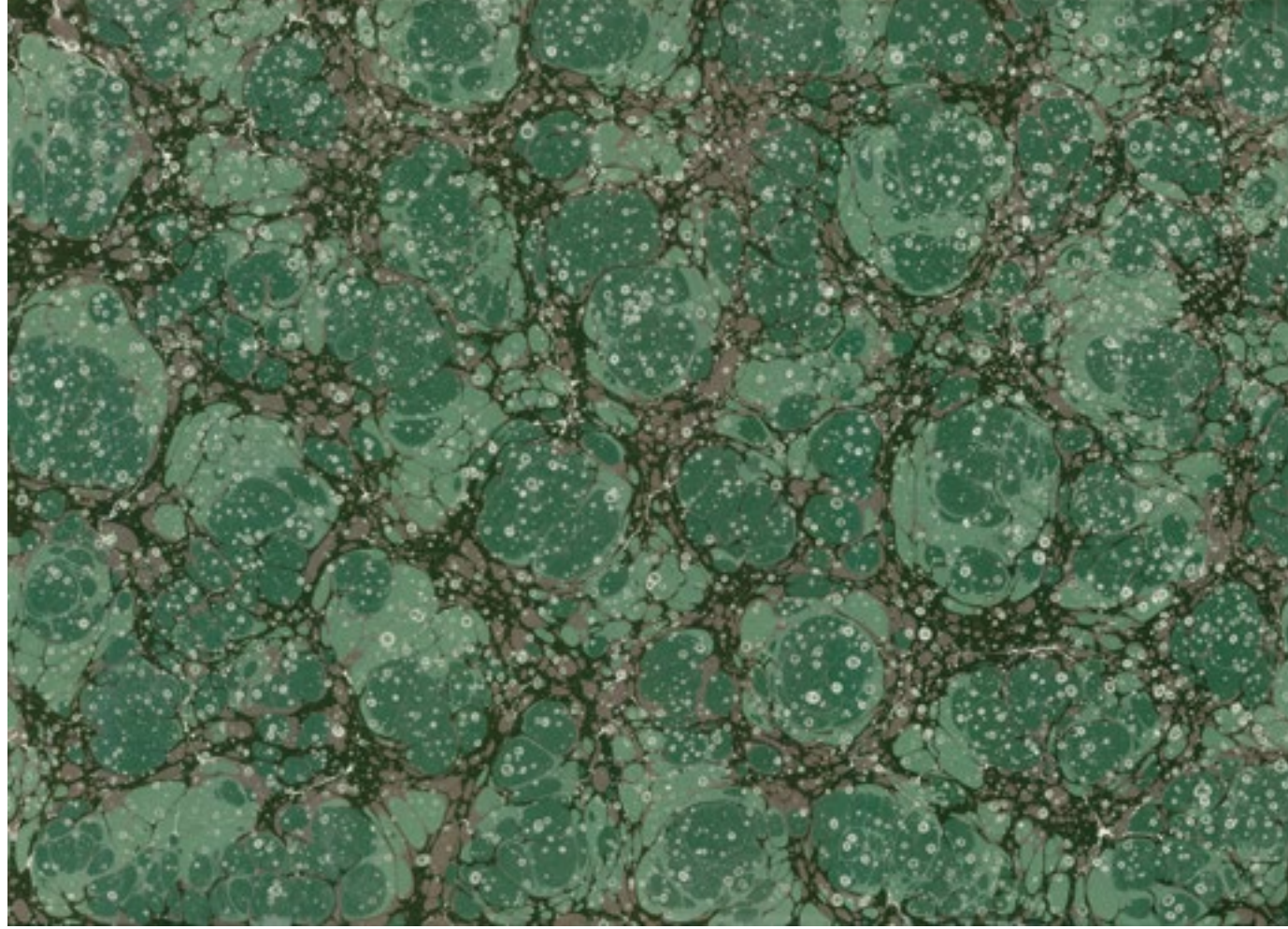
İlknur TECİMER - Aşkın Vav Hali

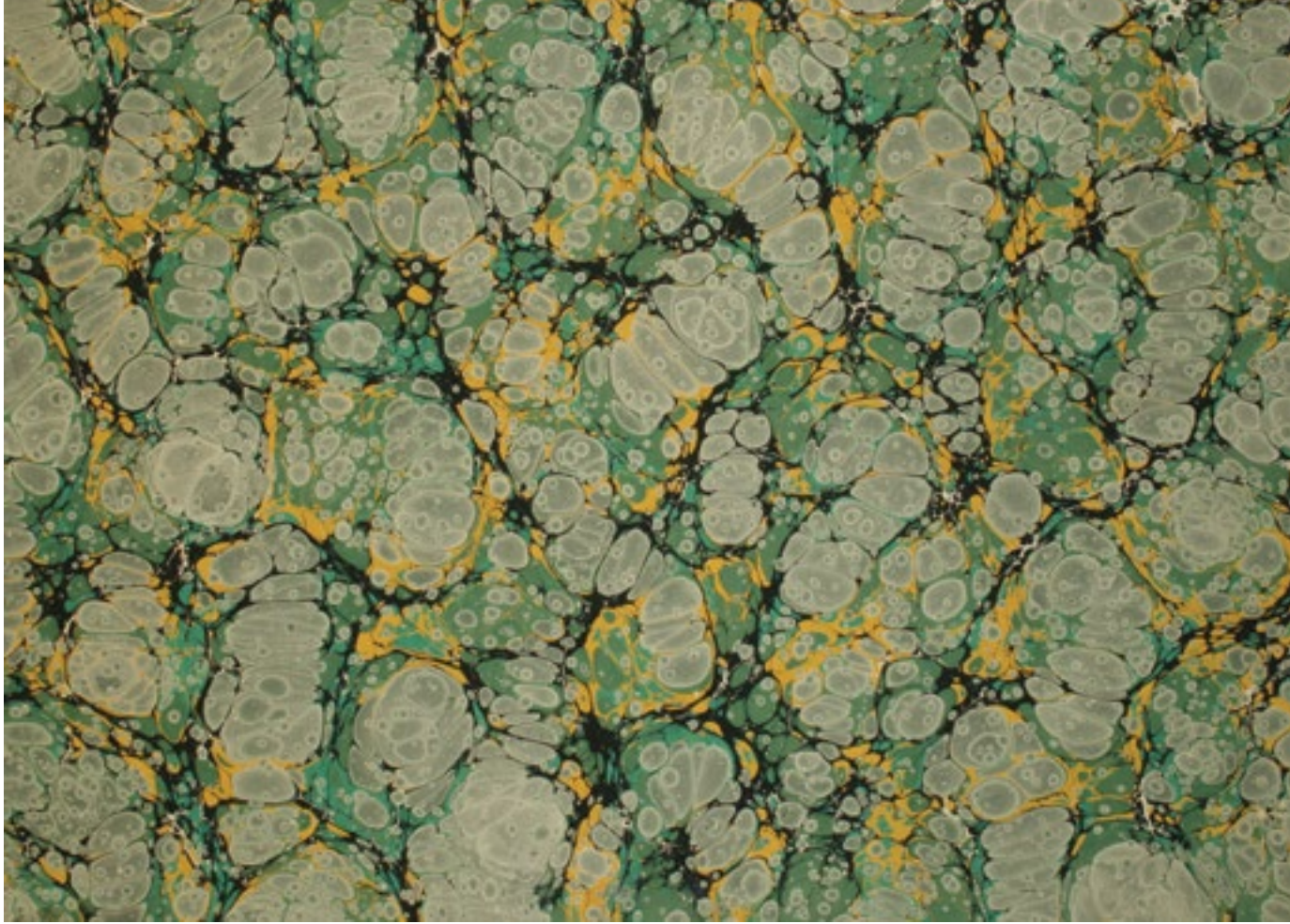


Nurcan BODUR - Karanfil Buketi



Hilal PAÇACI - Karanfil Buketi







Şeyda ÖZDEM - Lâle Buketi



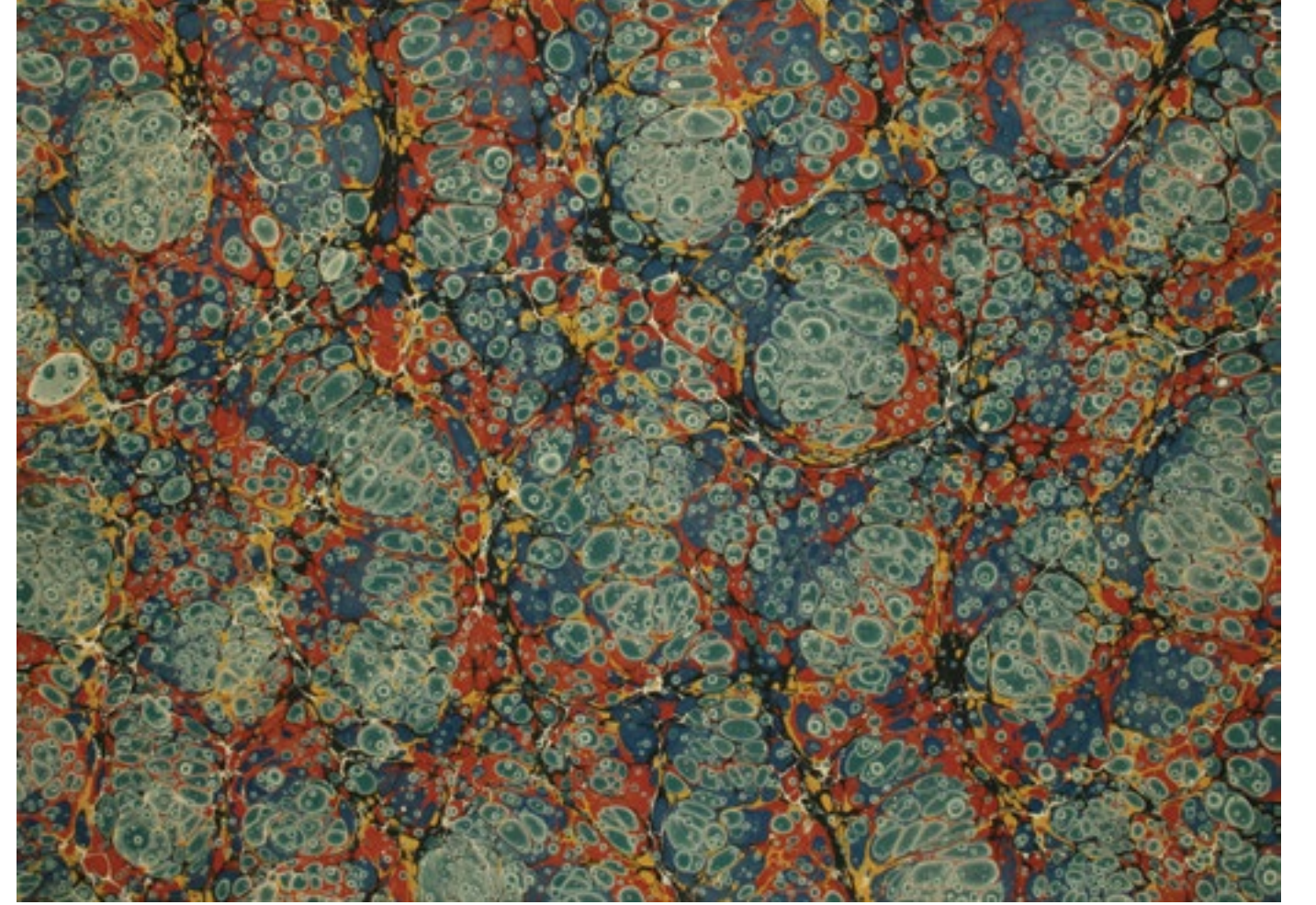
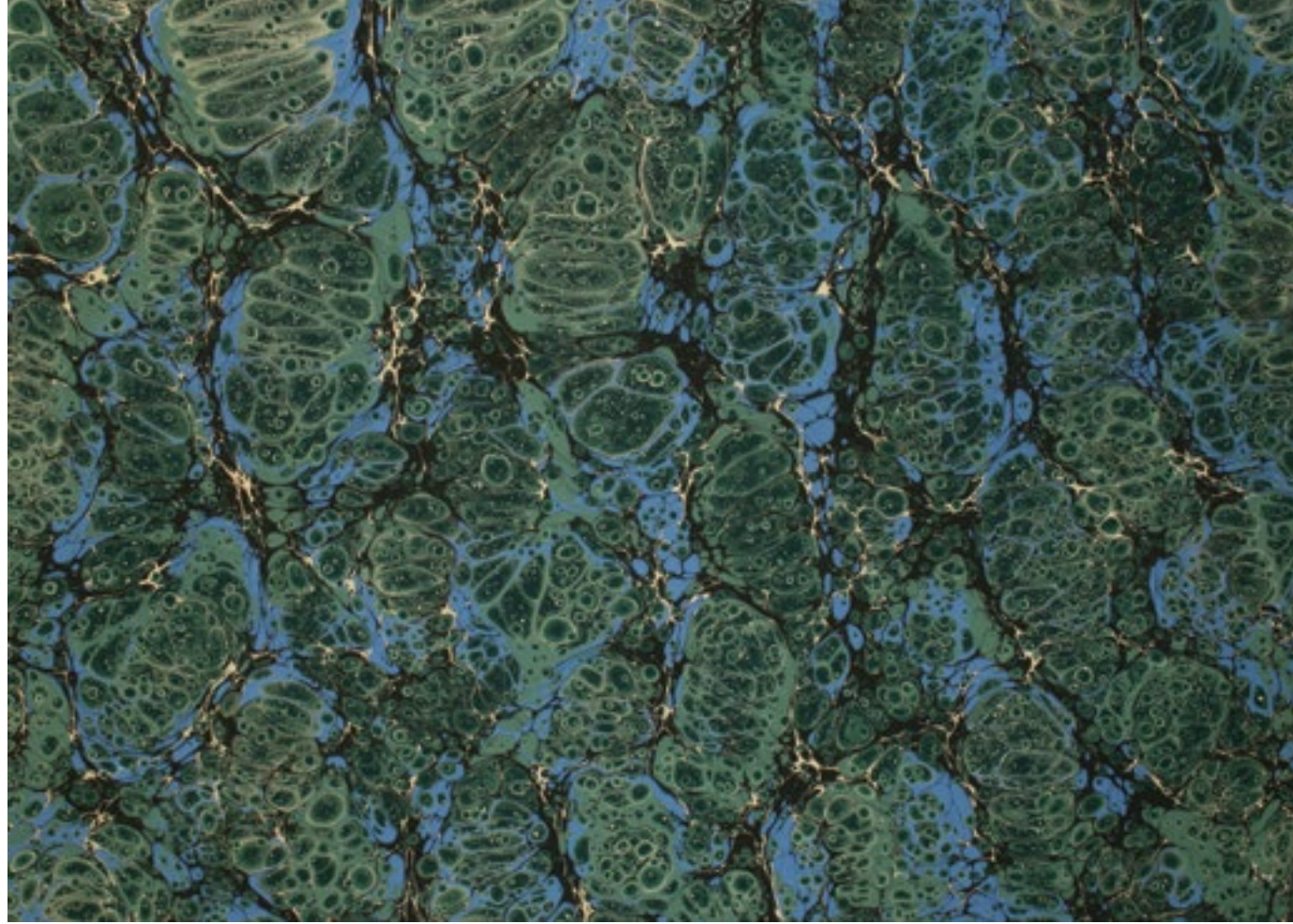
Şeyda ÖZDEM - Papatya Buketi



Şeyda ÖZDEM - Akkâse Besmele - Hat: Hamit Aytaç



Selami ALAN - Müzeyyen Lâleler

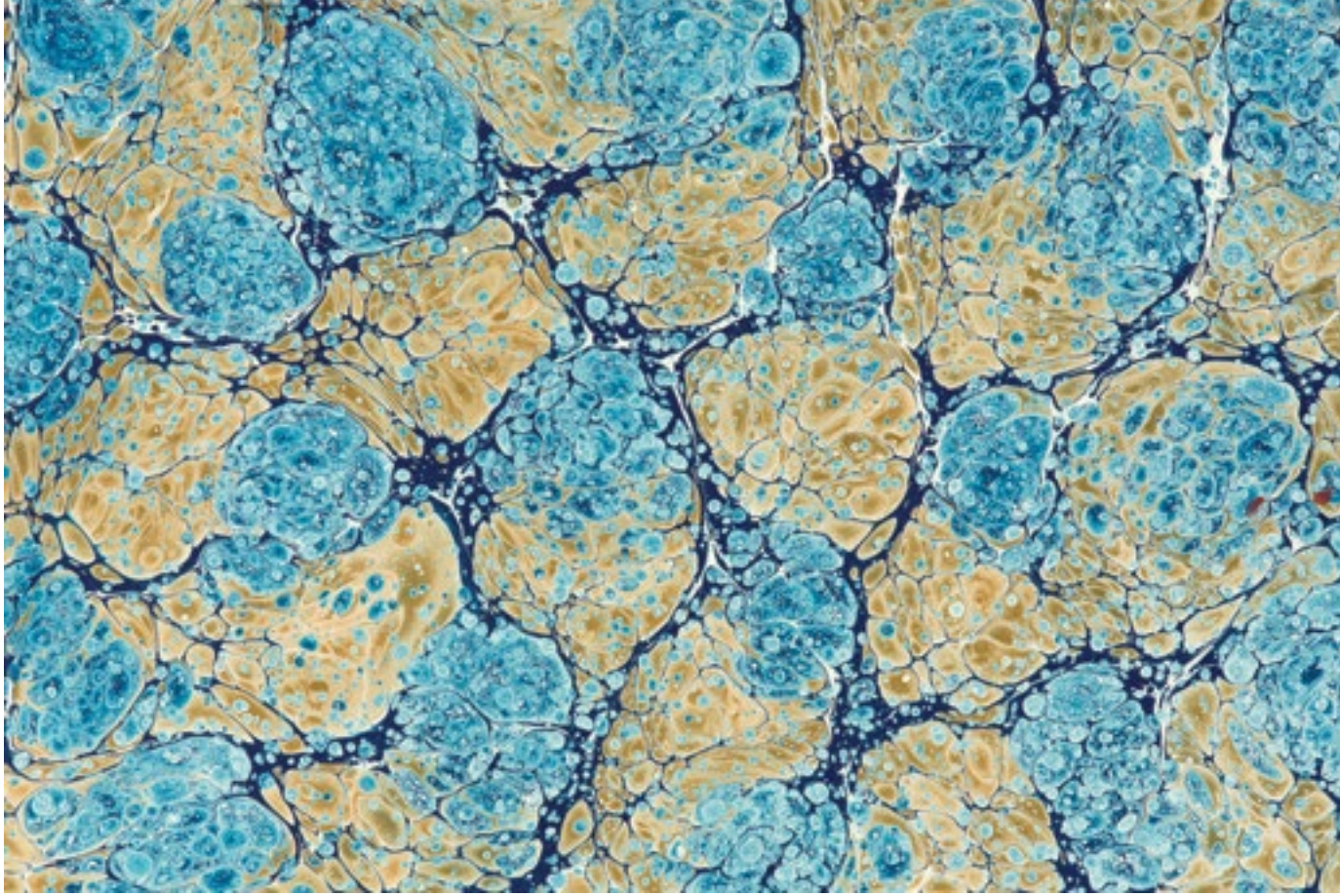




Semanur AKGÜL - Muhayyel Akkâseli Karanfil



Emine SOLAK - Çini Desenli Akkâse





İSTANBUL
BÜYÜKŞEHİR
BELEDİYESİ

 **İSMEK** 
İSTANBUL BÜYÜKŞEHİR BELEDİYESİ
SANAT ve MESLEK EĞİTİMİ KURSLARI